

---

Veikko Isotalo, Theodora Järvi, Åsa von Schoultz, Peter Söderlund  
Vaalitutkimuskonsortio – Valforskningskonsortiet – Finnish National Election Studies

Suomalainen äänestäjä  
Den finländska väljaren  
The Finnish Voter  
2003–2019



OIKEUSMINISTERIÖ



# Sisältö / Innehåll / Content

Vaalitutkimuskonsorttiosta Om valforskningskonsortiet About FNES	4
Vaalitulos ja äänestysaktiivisuus Valresultat och valdeltagande Election results and voter turnout	6
Demokratia ja yhteiskunta Demokrati och samhälle Democracy and society	8
Vaalikäyttäytyminen Väljarbeteende Voting behavior	11
Ehdokkaat ja puoluejohtajat Kandidater och partiledare Candidates and party leaders	16
Äänestäjien ideologinen sijoittautuminen Väljarnas ideologiska placering Voters' ideological positions	20
FNES ja lisätietoja FNES och mer information FNES and more information	22

# Vaalitutkimuskonsortioista

## Om valforskningskonsortiet

### About FNES

#### Suomen kansallinen vaalitutkimuskonsortio (FNES)

Tässä julkaisussa esitetyt tulokset pohjautuvat Suomen kansallisen vaalitutkimuskonsortion (FNES) Eduskuntavaalitutkimus-aineistoihin. Vuonna 2002 Tampereen yliopiston, Helsingin yliopiston ja Åbo Akademin valtiotieteilijät perustivat vaalitutkimuskonsortion, jonka tehtävänä on ollut varmistaa, että vaalitutkimusta tehdään Suomessa systemaattisesti ja yhtenevästi yli vaalien. Oikeusministeriö on toiminut konsortion rahoittajana vuodesta 2011. Perustamisestaan lähtien konsortio on ollut osa kansainvälistä The Comparative Study of Electoral Systems (CSES) -hanketta.

Vaalitutkimuskonsortion ohjaamia eduskuntavaalitutkimuksia on toteutettu viitenä vaalivuotena

(2003–2019), näin mahdollistaan yleiskatsauksen 2000-luvun vaali-käyttäytymiseen ja poliittisiin asenteisiin Suomessa. Tutkimusaineistot on kerätty korkealaatuisilla käyntihaastatteluilla muutaman viikon kuluessa vaalipäivästä. Otos jokaisen vaalin yhteydessä on ollut noin 1 200–1 600 vastaajaa. Vuoden 2019 vaalien pääraportti julkaistaan vuonna 2020.

Esitetyt kuvaajat ja taulukot (ellei toisin mainita) pohjautuvat seuraaviin aineistoihin, jotka ovat saatavilla Yhteiskuntatieteellisessä tietoarkeistossa ([www.fsd.uta.fi](http://www.fsd.uta.fi)): FNES 2003 (FSD1260), FNES 2007 (FSD2269), FNES 2011 (FSD2653) ja FNES 2015 (FSD3067). Viime vaalien aineistojen lisäksi olemme hyödyntäneet tänä vuonna kerättyä FNES 2019 -aineistoa. Joissain tapauksissa olemme hyödyntäneet aiempia Tietoarkeistosta saatavia tutkimuksia, sekä Tilastokeskuksen tietokantoja.

30.06.2019

## Finlands nationella valforskningskonsortium (FNES)

Resultaten presenterade här är baserade på data från Finlands nationella valundersökningar (FNES). FNES etablerades 2002 av forskare vid Helsingfors universitet, Tammerfors universitet och Åbo Akademi i syfte att etablera en systematisk och kontinuerlig forskning kring finländskt väljarbeteende. FNES finansieras sedan 2011 av Justitieministeriet. Sedan starten har FNES varit en del av det internationella programmet the Comparative Study of Electoral Systems (CSES).

Valforskningskonsortiet har nu genomfört undersökningar vid fem riksdagsval (2003–2019) vilket gör det möjligt att ge en översikt över finländska väljares beteende och attityder under det nya millenniet. Data samlas in genom högkvalitativa besöksintervjuer under veckorna efter varje riksdagsval och har omfattat ca. 1200–1600 respondenter per val. Huvudrapporten från 2019 års val publiceras under 2020.

De presenterade graferna och tabellerna baserar sig (om inget annat anges) på från följande databaser som finns tillgängliga vid Finlands samhällsvetenskapliga dataarkiv ([www.fsd.uta.fi](http://www.fsd.uta.fi)): FNES 2003 (FSD1260), FNES 2007 (FSD2269), FNES 2011 (FSD2653), FNES 2015 (FSD3067), samt den nyligen insamlade FNES 2019. I vissa fall har vi även använt tidigare studier som finns hos FSD samt uppgifter från statistikcentralen.

30.06.2019

## The Finnish National Election Studies (FNES)

The results presented here are based on data from the Finnish National Election Studies (FNES). The FNES was established in 2002, as a collective effort by scholars from Tampere University, University of Helsinki and Åbo Akademi University to establish a systematic and continuous study of electoral behaviour in Finland. FNES is since 2011 financed by the Ministry of Justice. Since the start, the FNES is a member of the international program the Comparative Study of Electoral Systems (CSES).

FNES has now been running for five national parliamentary elections (2003–2019), which allows us to provide an overview of the behaviours and attitudes of Finnish voters throughout the new millennium. Data is collected with high quality face-to-face interviews during the weeks after each parliamentary election and the sample size has been app. 1,200–1,600 per election. The main report from the 2019 election will be published in 2020.

The graphs presented are (if not else stated) based on the following databases, available at the Finnish Social Science Data Archive ([www.fsd.uta.fi](http://www.fsd.uta.fi)): FNES 2003 (FSD1260), FNES 2007 (FSD2269), FNES 2011 (FSD2653), FNES 2015 (FSD3067), and the newly collected FNES 2019. In some instances we have also used earlier studies available at FSD and information from Statistics Finland.

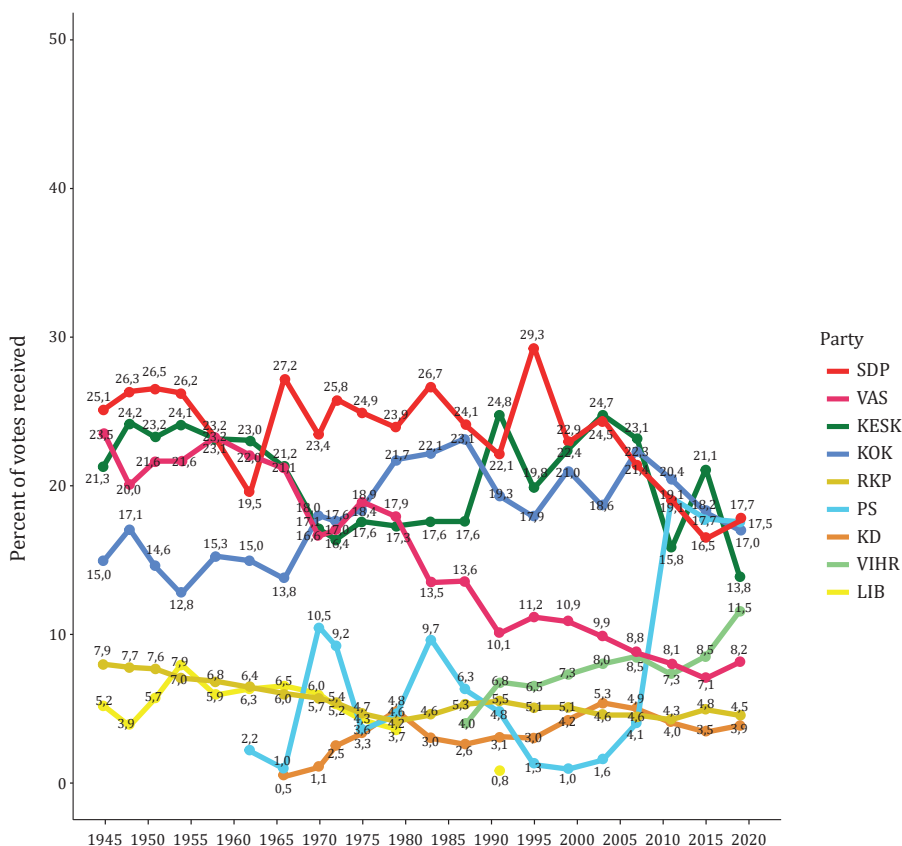
30.06.2019

# Vaalitulos ja äänestysaktiivisuus

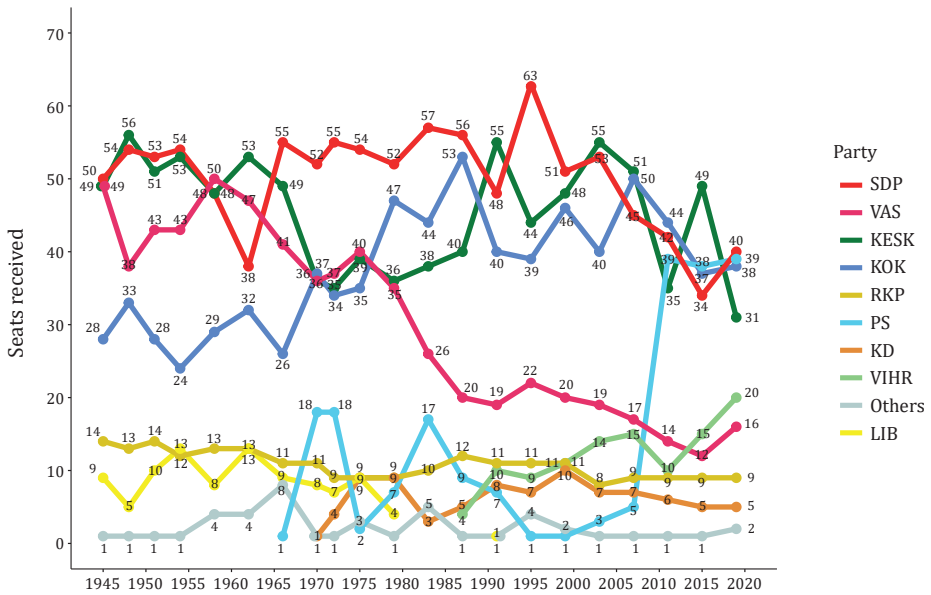
## Valresultat och valdeltagande

### Election results and voter turnout

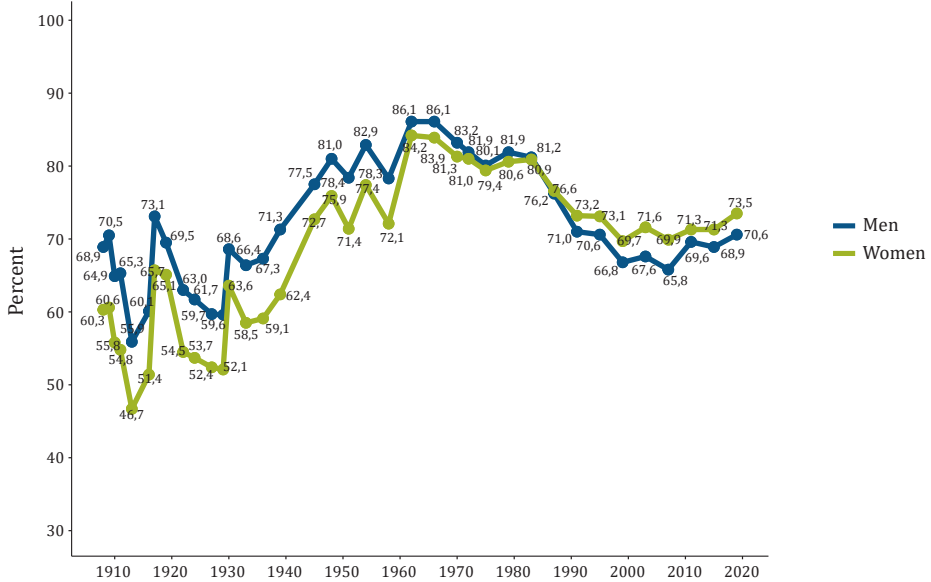
Eduskuntavaalituloset 1945–2019 (%)  
 Riksdagsvalresultat 1945–2019 (%)  
 Parliamentary election results 1945–2019 (%)



Eduskuntavaalituloset 1945–2019 (paikkamäärä)  
 Riksdagsvalresultat 1945–2019 (mandat)  
 Parliamentary election results 1945–2019 (seats)



Äänestysaktiivisuus 1908–2019 (% sukupuolen mukaan)  
 Valdeltagande 1908–2019 (% enligt kön)  
 Voter turnout 1908–2019 (% by gender)

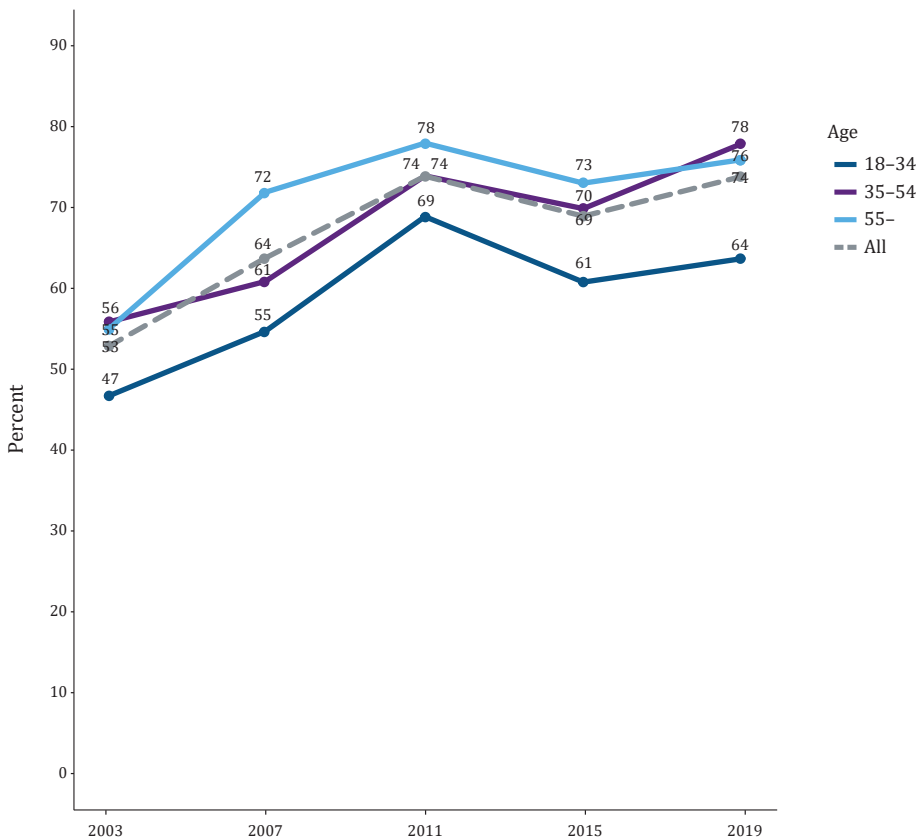


# Demokratia ja yhteiskunta

## Demokrati och samhälle

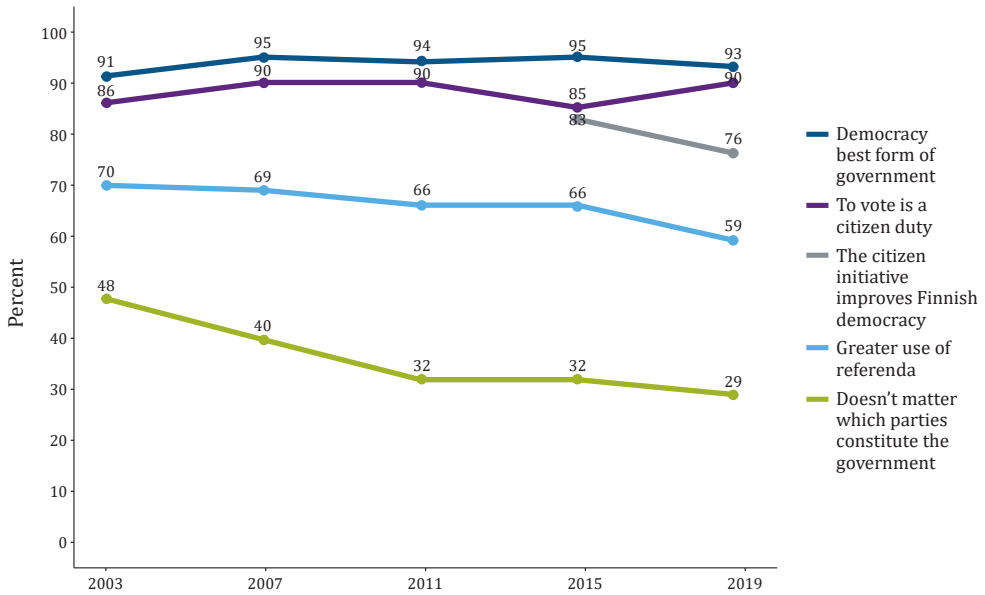
### Democracy and society

Poliittinen kiinnostus (% kiinnostuneita iän mukaan)  
Poltiskt intresse (% intresserade enligt ålder)  
Political interest (% interested by age)

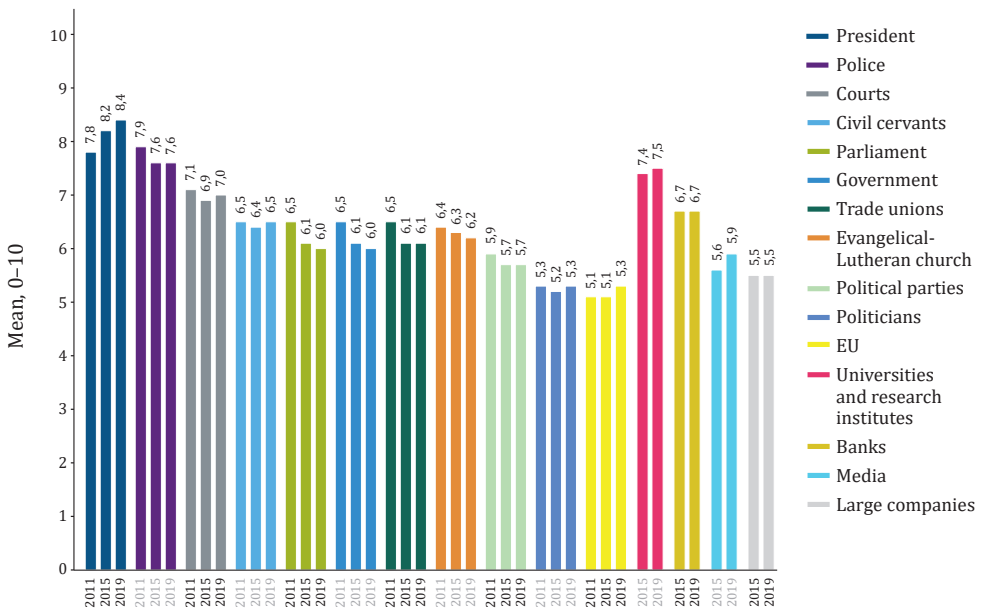




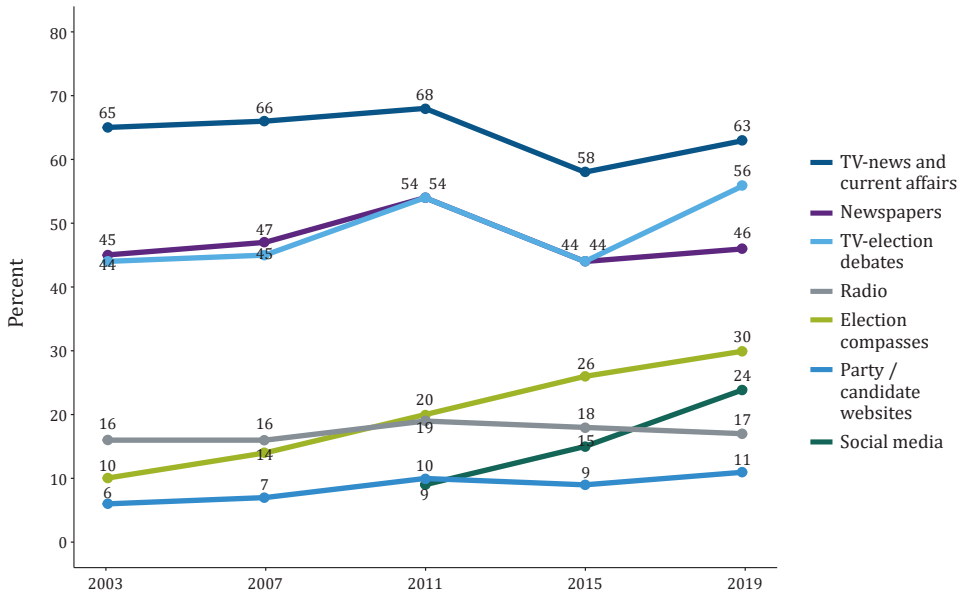
Demokratiaindikaattoreita (% samaa mieltä)  
 Demokratiaindikaattorit (% instämmer)  
 Democracy indicators (% agreeing)



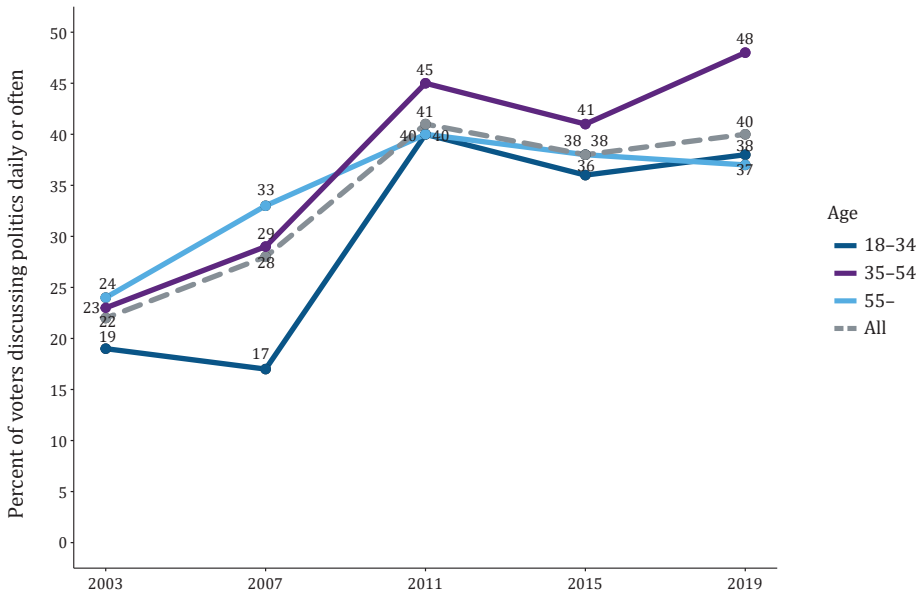
Luottamus poliittisiin ja yhteiskunnallisiin instituutioihin (keskiarvo, 0–10)  
 Förtroende för politiska och samhällseliga institutioner (medelvärde, 0–10)  
 Trust in political and societal institutions (mean, 0–10)



Seurasi eduskuntavaaleja eri tiedotusvälineistä (% hyvin tai melko paljon)  
 Följde valkampanjen via media (% mycket eller ganska mycket)  
 Followed the election campaign via media (% very much or rather much)



Kuinka usein keskusteleet politiikasta? (% päivittäin tai usein)  
 Hur ofta diskuterar du politik? (% dagligen eller ofta)  
 How often do you discuss politics? (% daily or often)



# Vaalikäyttäytyminen

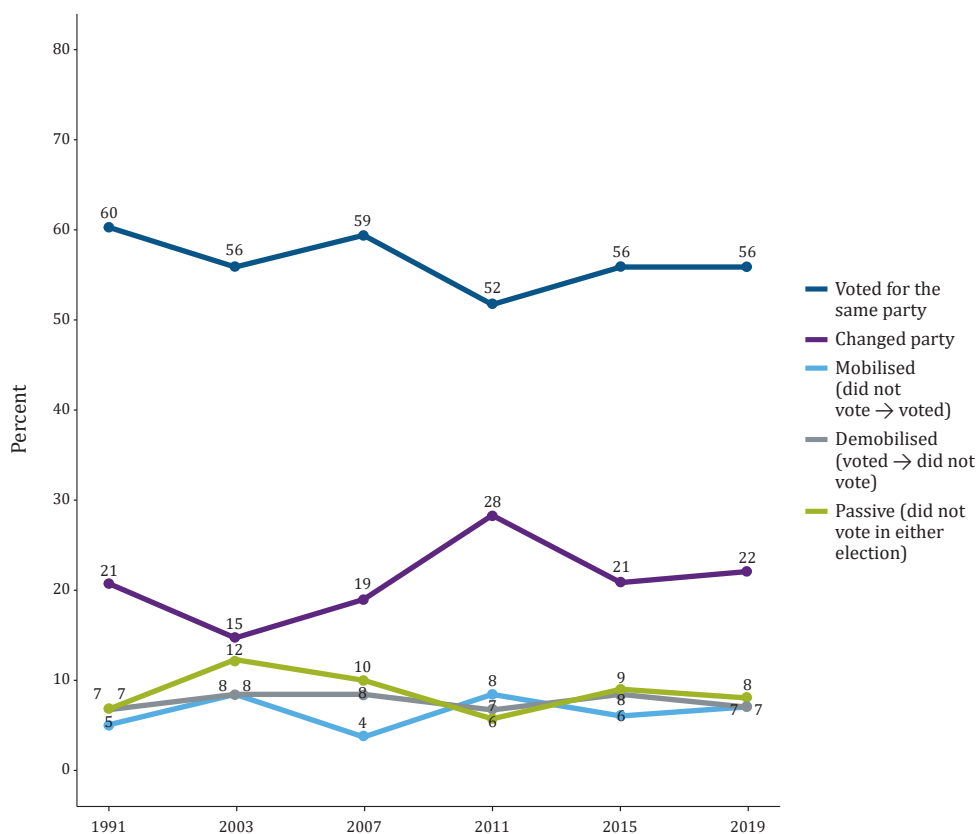
## Väljarbeteende

## Voting behavior

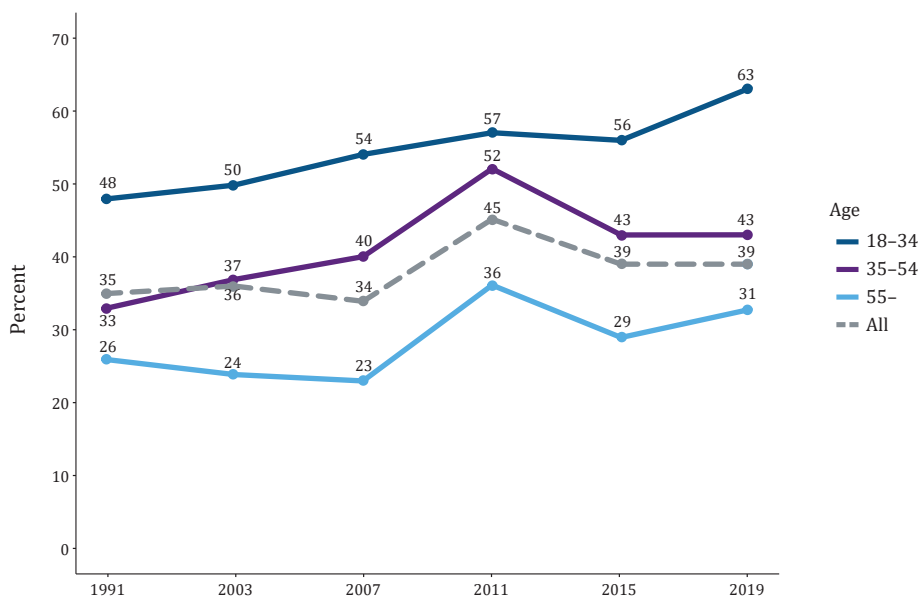
Vaalikäyttäytyminen peräkkäisissä vaaleissa (%)

Väljarbeteende i efterföljande val (%)

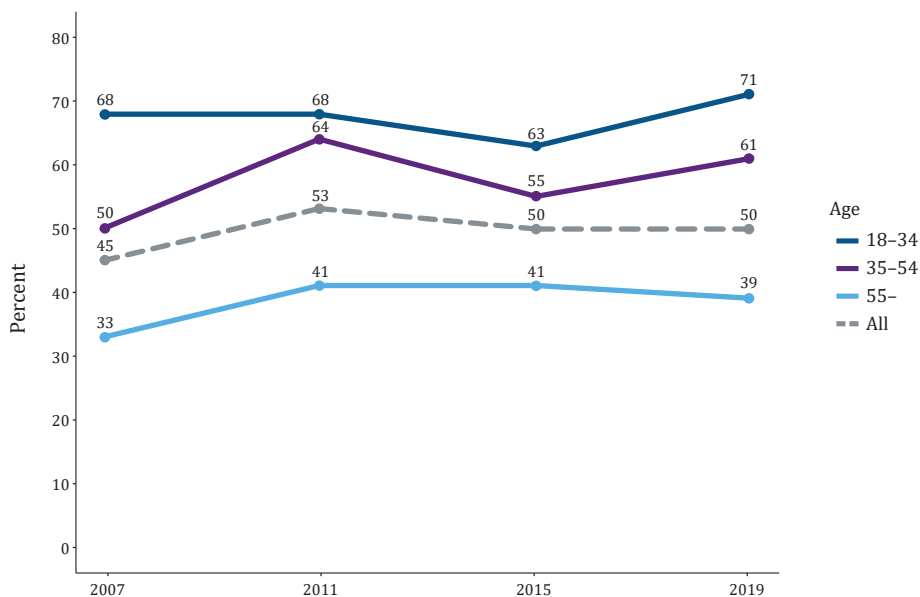
Voting behavior in subsequent elections (%)



Liikkuvia äänestäjiä (% iän mukaan)  
 Rörliga väljare (% enligt ålder)  
 Volatile voters (% by age)



Harkitsi muun puolueen ehdokkaita (% kyllä, iän mukaan)  
 Övervägde kandidater från andra partier (% ja, enligt ålder)  
 Considered candidates from other parties (% yes, by age)



Puoluevalinta (% sukupuolen mukaan)  
 Partival (% enligt kön)  
 Party choice (% by gender)

		KD	KESK	KOK	PS	RKP	SDP	VAS	VIHR
<b>Men</b>	2003	3	25	20	0	4	24	11	7
	2007	4	23	21	4	5	25	10	7
	2011	2	16	21	22	4	20	7	5
	2015	3	21	20	20	5	16	6	6
	2019	2	16	17	27	4	16	8	6
<b>Women</b>	2003	7	25	18	0	5	25	9	9
	2007	8	23	19	3	5	21	7	13
	2011	6	16	20	16	5	18	9	9
	2015	4	21	17	15	5	17	8	11
	2019	6	19	17	10	5	19	8	16
<b>Difference</b>	2003	-4	0	2	0	-1	-1	2	-2
	2007	-4	0	2	1	0	4	3	-6
	2011	-4	0	1	6	-1	2	-2	-4
	2015	-1	0	3	5	0	-1	-2	-5
	2019	-4	-3	0	17	1	-3	0	-10

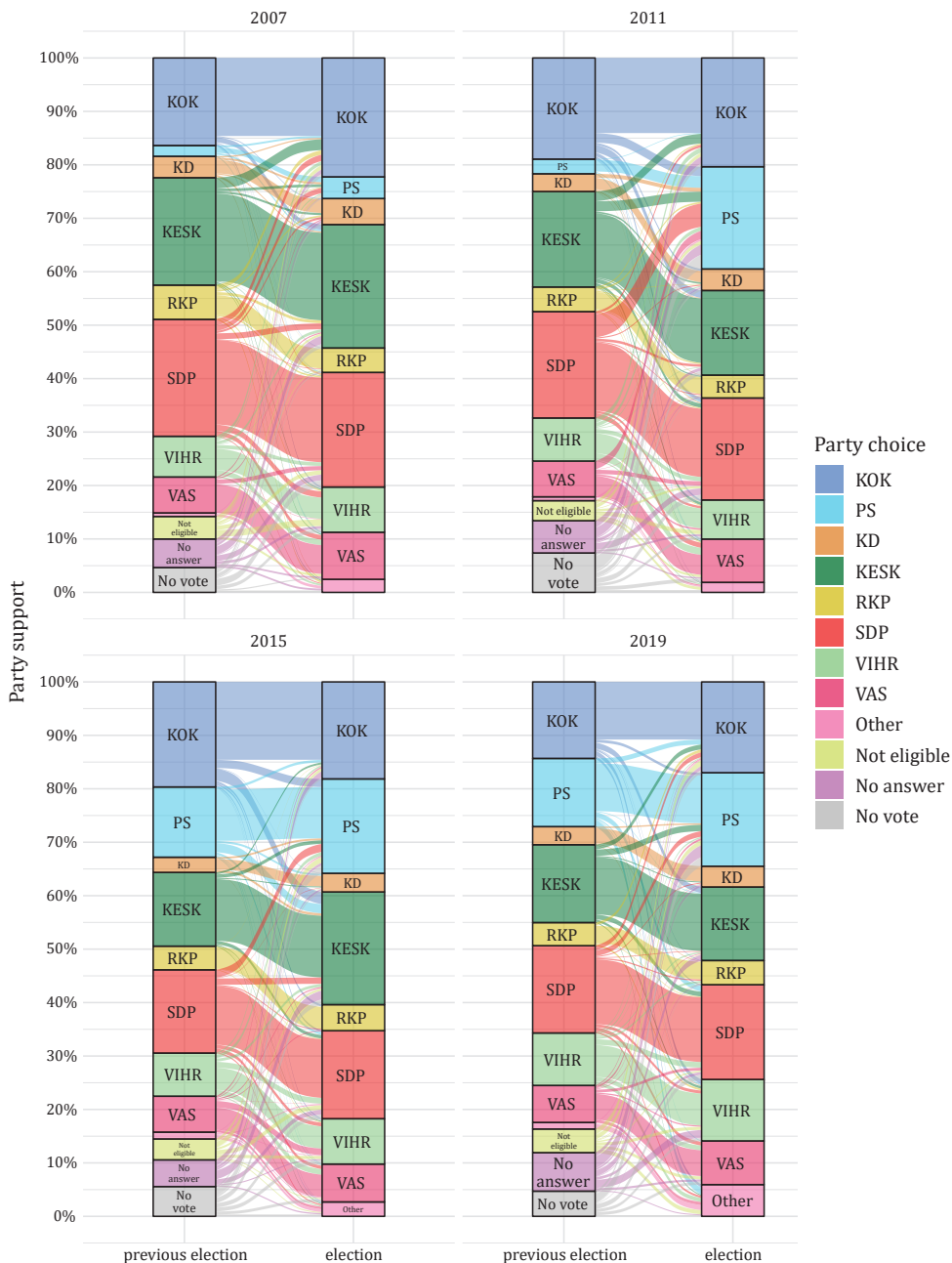
Puoluevalinta (% iän mukaan)  
 Partival (% enligt ålder)  
 Party choice (% by age)

		KD	KESK	KOK	PS	RKP	SDP	VAS	VIHR
18-34	2003	6	23	22	0	6	16	7	15
	2007	3	24	16	8	5	14	7	21
	2011	1	15	19	17	4	13	9	17
	2015	3	16	16	22	4	12	10	14
	2019	3	6	17	20	2	7	9	18
35-54	2003	5	28	17	0	4	23	12	9
	2007	7	24	20	4	4	19	8	13
	2011	5	15	18	23	4	18	7	9
	2015	3	19	21	21	4	11	8	10
	2019	4	8	12	26	6	12	11	17
55-	2003	6	23	18	0	5	33	11	2
	2007	6	22	22	2	5	29	10	4
	2011	5	17	22	18	5	22	8	2
	2015	4	25	17	14	6	22	5	5
	2019	5	19	19	13	5	25	7	7

Puoluevalinta (% koulutuksen mukaan)  
 Partival (% enligt utbildning)  
 Party choice (% by education)

		KD	KESK	KOK	PS	RKP	SDP	VAS	VIHR
Primary/ Secondary	2003	6	30	9	0	3	31	13	2
	2007	4	19	16	4	5	28	10	13
	2011	2	16	16	21	5	21	9	6
	2015	3	23	8	28	4	22	7	3
	2019	3	18	16	13	2	29	9	5
Upper secondary/ Vocational	2003	5	24	19	0	4	25	10	10
	2007	7	27	18	4	4	24	9	6
	2011	5	16	16	23	4	22	9	5
	2015	3	22	13	21	4	21	7	6
	2019	5	15	12	22	2	21	8	10
University/ Polytechnic	2003	5	21	32	0	9	15	6	11
	2007	5	19	29	2	8	13	8	17
	2011	4	16	33	11	5	12	6	13
	2015	4	19	29	9	7	9	8	14
	2019	3	10	25	13	9	10	8	17

Puoluevalinta kaksissa peräkkäisissä vaaleissa  
 Partival i två efterföljande val  
 Party choice in two consecutive elections

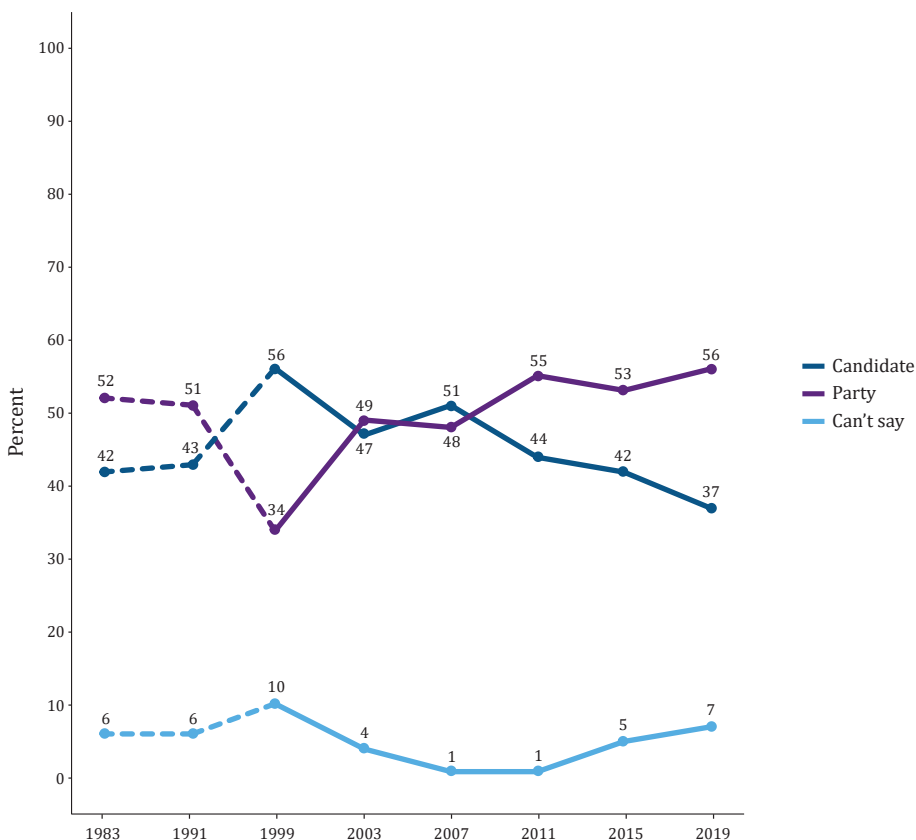


# Ehdokkaat ja puoluejohtajat

## Kandidater och partiledare

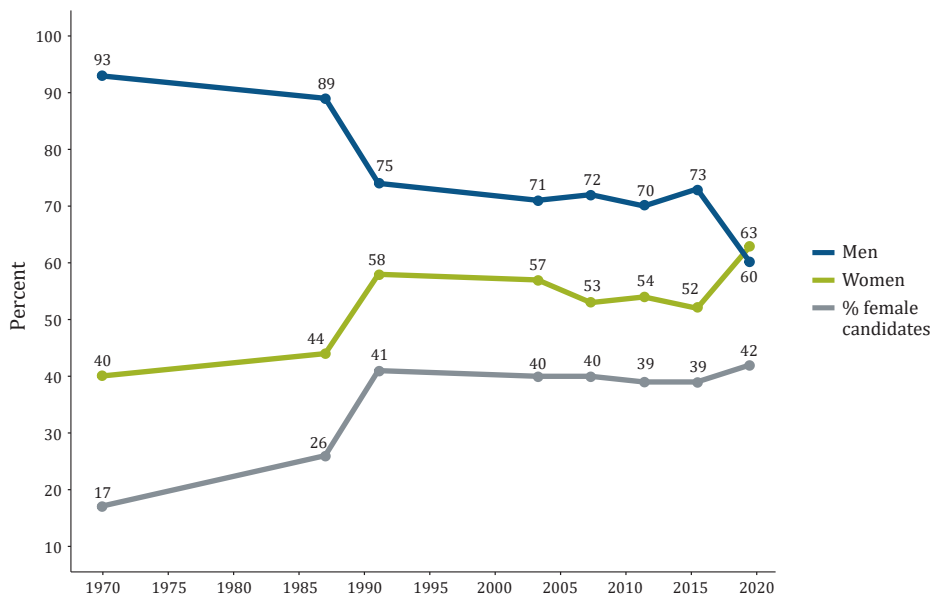
### Candidates and party leaders

Puolue tai ehdokas tärkein (%)  
Parti eller kandidat viktigast (%)  
Party or candidate most important (%)

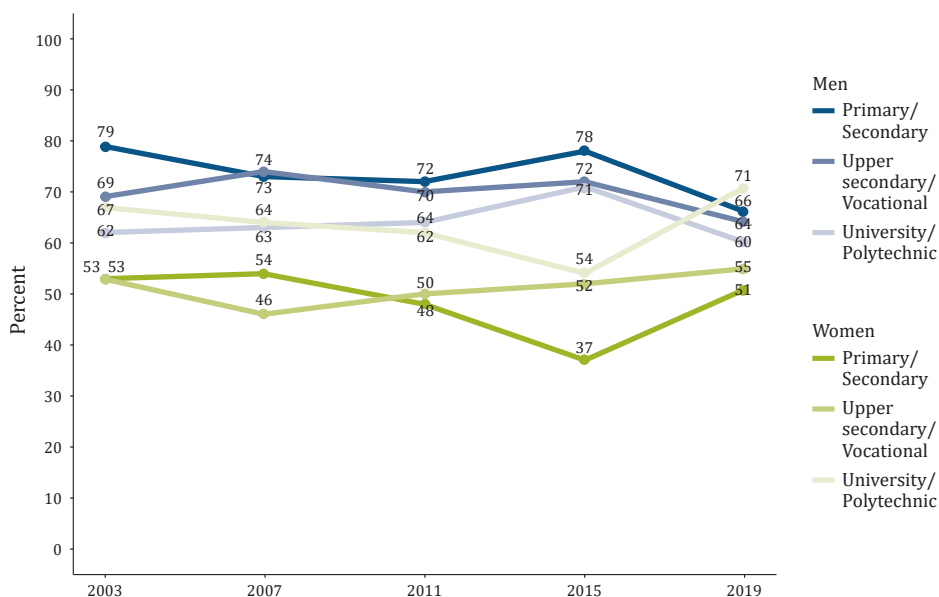




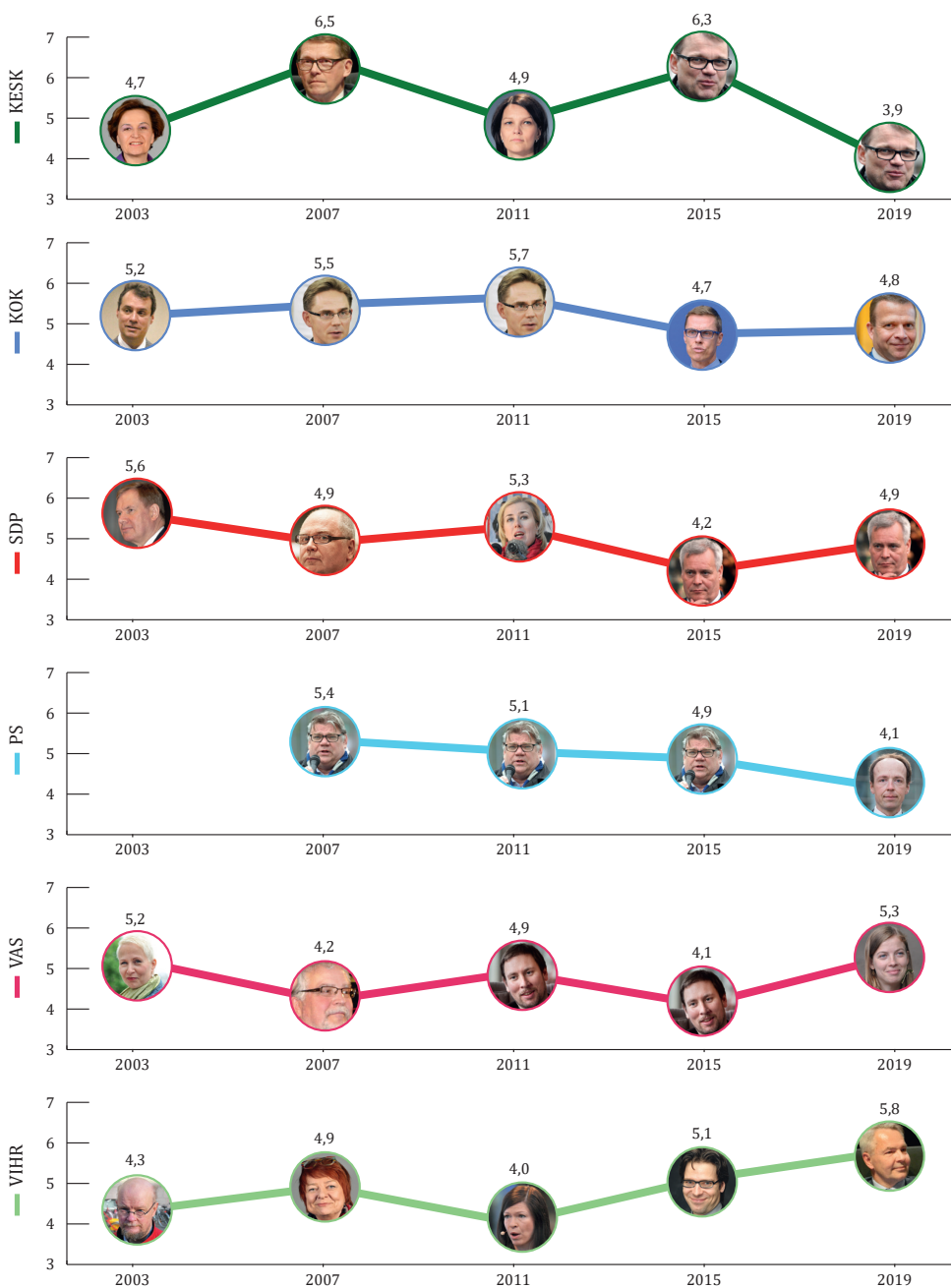
Sammaa sukupuolta äänestäneiden osuus (%)  
 Röstande på en kandidat av samma kön (%)  
 Voted for a candidate of the same gender (%)



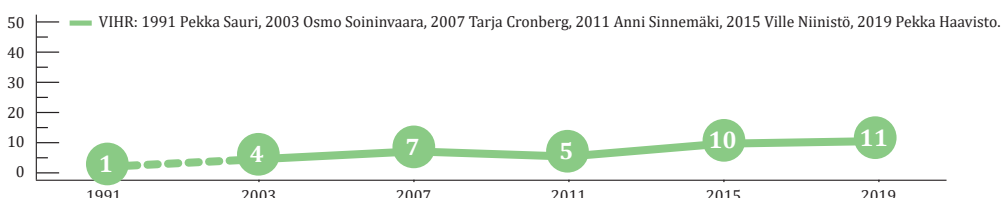
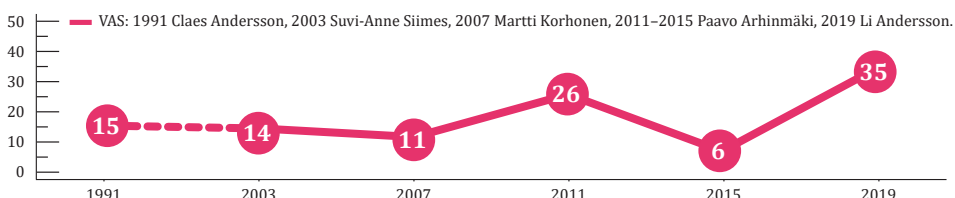
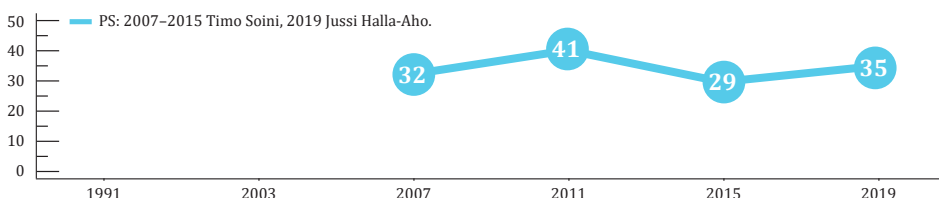
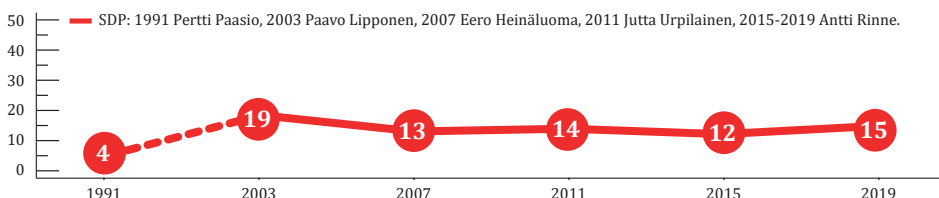
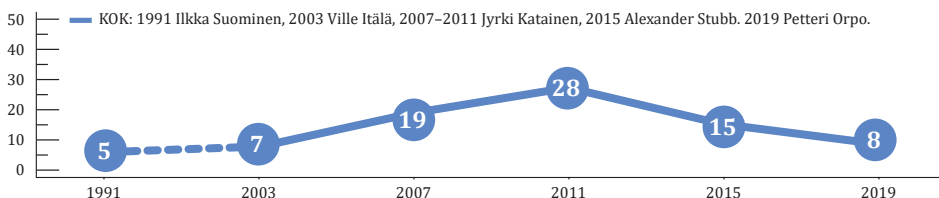
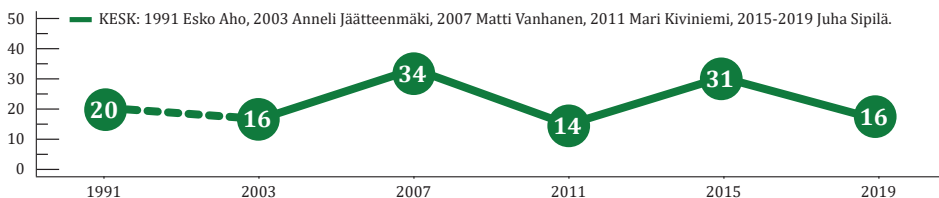
Omaa sukupuolta olevaa ehdokasta äänestäneiden (% koulutuksen mukaan)  
 Röstande på en kandidat av samma kön (% enligt utbildning)  
 Same-gender voting (% by education)



Puoluejohtajasuosio (keskiarvo, 0–10)  
 Partiledarpopularitet (medelvärde, 0–10)  
 Party leader popularity (mean, 0–10)



Puheenjohtajan merkitys puoluevalinnalle (% ratkaiseva, puolueen mukaan)  
 Partiledarens betydelse för partivalet (% avgörande, enligt parti)  
 Importance of party leader for vote choice (% determining, by party)

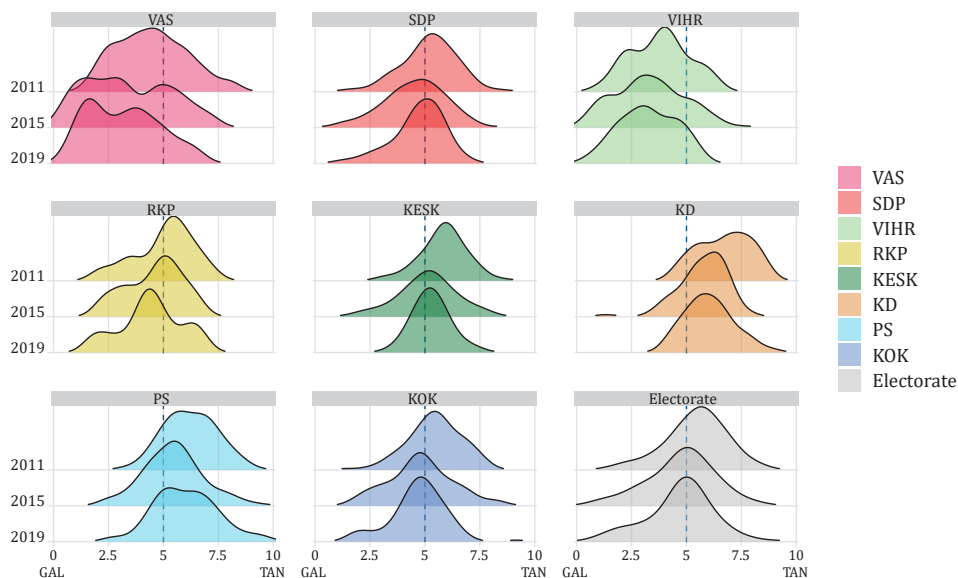


# Äänestäjien ideologinen sijoittautuminen

## Väljarnas ideologiska placering

### Voters' ideological positions

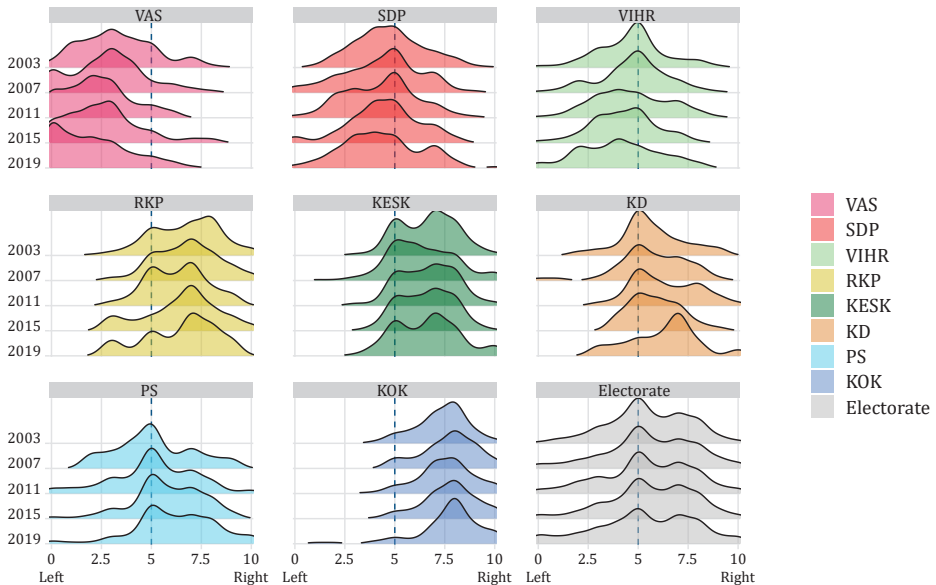
Äänestäjien sijoittuminen GAL-TAN-ulottuvuudelle  
 Väljarnas placering på GAL-TAN-skalan enligt parti  
 GAL-TAN position of voters by party



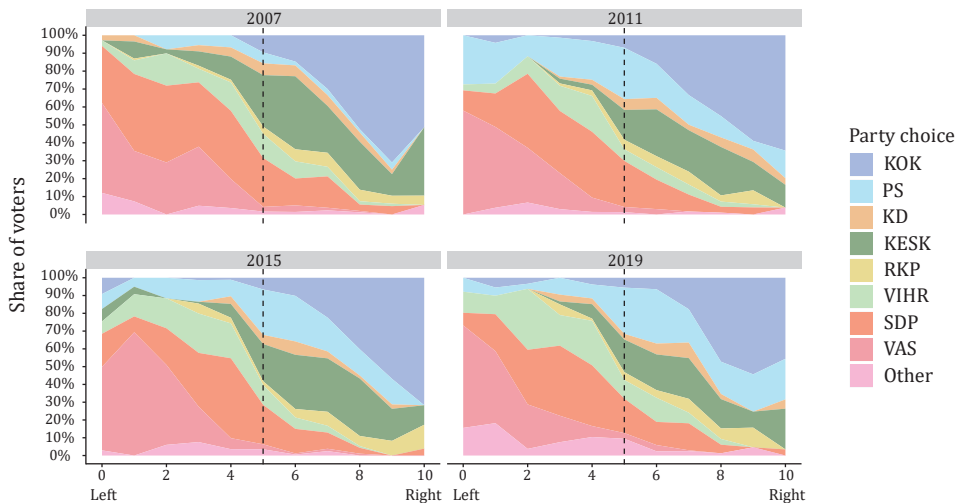
#### GAL-TAN scale constructed with combining answers to statements:

1. Finland where Christian values are more highly regarded
2. Finland where there is more law and order
3. Multicultural Finland, in which immigrants are treated with tolerance (rev)
4. Finland where rights of sexual minorities are strengthened (rev)
5. Finland where the role fo the nuclear family is strengthened
6. More environmentally friendly Finland, even though it would mean low economic growth nor growth at all (rev)

Äänestäjien sijoittuminen vasemmisto-oikeisto-ulottuvuudella (0-10) puolueittain  
 Väljarnas placering på vänster-högerskalan (0-10) enligt parti  
 Voters' position on the left-right scale (0-10) by party



Puolueiden kannatus vaaleissa äänestäneiden vasemmisto-oikeisto-sijainnin (0-10) mukaan  
 Partiernas stöd enligt placering på vänster-högerskalan (0-10)  
 Support for parties according to position on the left-right scale (0-10)



Vaalitutkimuskonsortio  
Valforskningskonsortiet  
Finnish National Election Studies

The FNES (Finnish National Election Studies) is a consortium of approx. 30 political scientists studying Finnish political behavior and democracy. FNES is financed by the Ministry of Justice. The steering group for 2018–2021 is constituted by:

**Sami Borg**

Tampere University  
sami.borg@tuni.fi

**Kimmo Grönlund** (chair)

Åbo Akademi University  
kimmo.gronlund@abo.fi

**Elina Kestilä-Kekkonen**

Tampere University / University of Turku  
elina.kestila-kekkonen@utu.fi

**Åsa von Schoultz**

University of Helsinki  
asa.vonschoultz@helsinki.fi

**Kim Strandberg**

Åbo Akademi University  
kim.strandberg@abo.fi

**Hanna Wass**

University of Helsinki  
hanna.wass@helsinki.fi

[www.vaalitutkimus.fi](http://www.vaalitutkimus.fi)



Lisätietoja  
Mer information  
More information

**Veikko Isotalo**

University of Helsinki  
Doctoral candidate  
veikko.isotalo@helsinki.fi  
+358 294123823

**Theodora Järvi**

University of Helsinki  
Doctoral candidate  
theodora.jarvi@helsinki.fi  
+358 294124922

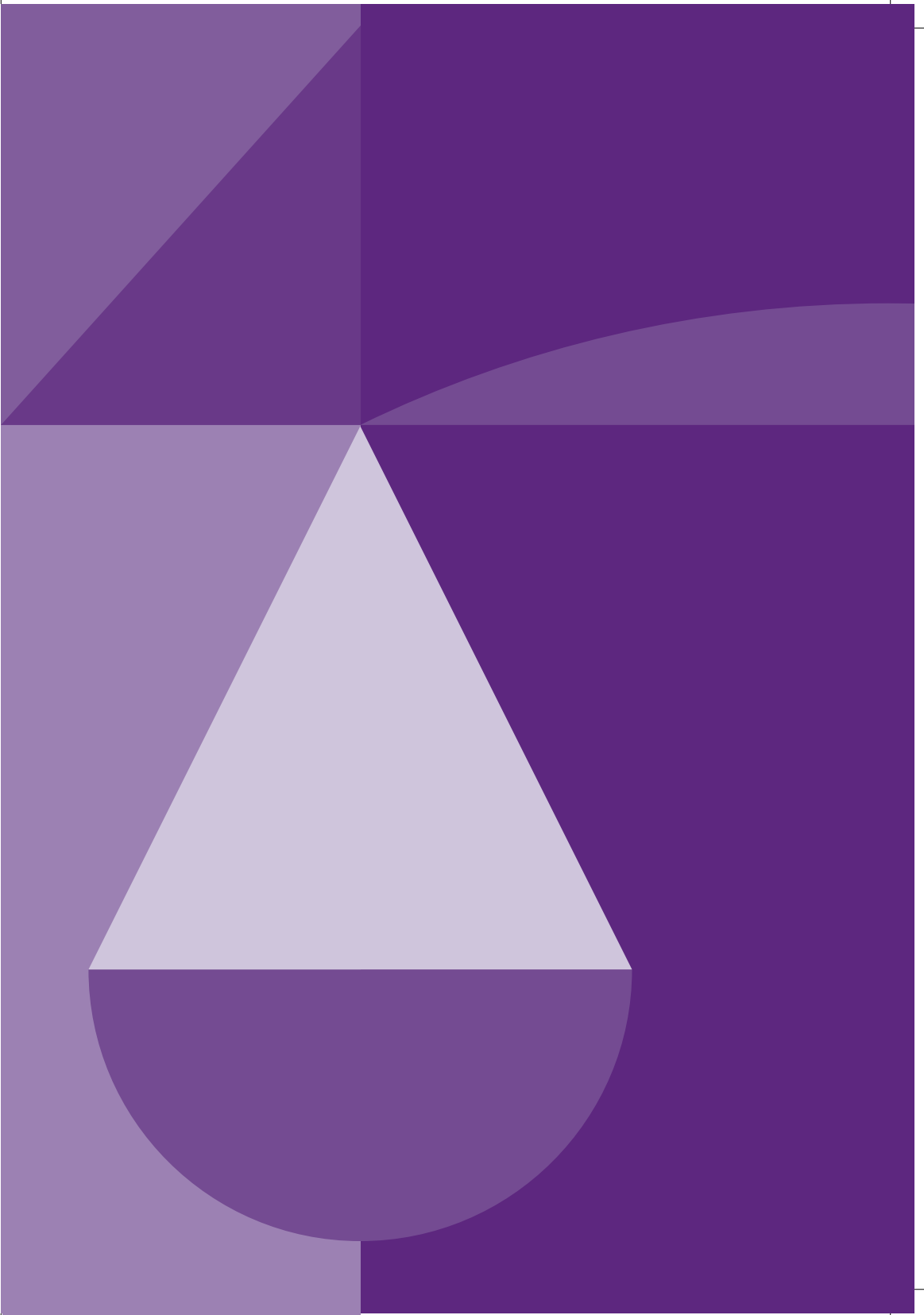
**Åsa von Schoultz**

University of Helsinki  
Professor  
asa.vonschoultz@helsinki.fi  
+358 294124822

**Peter Söderlund**

Åbo Akademi University  
Academy researcher  
peter.soderlund@abo.fi  
+358 469216600







OIKEUSMINISTERIÖ